

I M A E

# ÍNDICE MENSUAL DE ACTIVIDAD ECONÓMICA

O C T U B R E D E L 2 0 2 2



# 1

## Introducción

Este informe presenta los resultados del Índice Mensual de Actividad Económica (IMAE) de octubre del 2022. El IMAE mide la evolución de corto plazo de la producción realizada por las unidades económicas residentes.

Diversas fuentes de información son consultadas para el cálculo del IMAE. El BCCR, desde marzo del 2022, ha tenido acceso limitado a algunos registros administrativos de entidades públicas<sup>1</sup> debido a los ataques cibernéticos ocurridos en el país. En consecuencia, se ha recurrido a fuentes de información sustitutas, también provenientes de registros administrativos de entidades públicas.

Dado lo anterior, el flujo de insumos incorporado en el indicador desde las entidades proveedoras corresponde a un proceso de mejora, lo cual conlleva actualizaciones en las series de algunas actividades.

---

<sup>1</sup> Para mayor detalle acerca de las fuentes de información utilizadas en el IMAE consultar el Cuadro 1 de la [nota técnica del índice mensual de actividad económica](#).

# 2

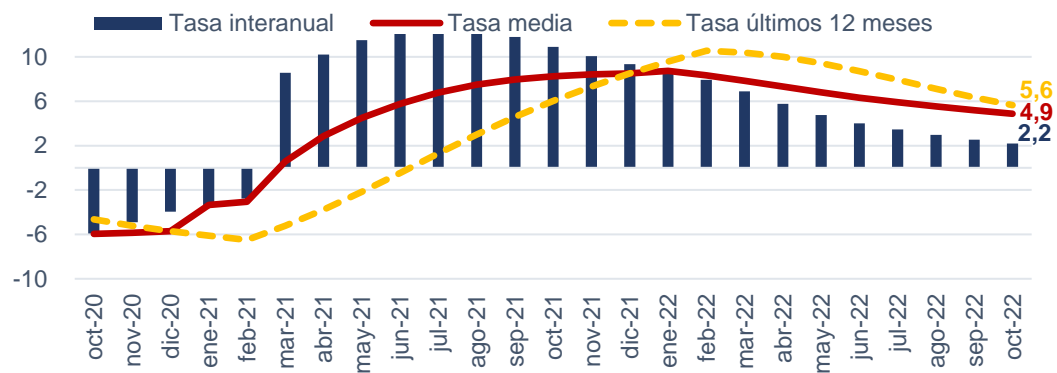
## IMAE octubre 2022

En octubre del 2022 la producción alcanzó 2,2 % en términos interanuales, medida con la serie tendencia ciclo<sup>2</sup> del IMAE. El régimen especial aumentó 13,6 %, mientras en el régimen definitivo la producción no creció (varió 0,0 %).

El índice mensual de actividad económica (IMAE) registró un incremento interanual de 2,2 % en octubre del 2022 (Gráfico 1), lo que representa una desaceleración de 8,7 puntos porcentuales (p.p.) con respecto al mismo periodo del año anterior y de 0,3 p.p. en relación con el mes previo<sup>3</sup>. Hay que considerar que octubre del 2021 presentó un incremento extraordinario al compararse con el 2020, año de pandemia.

**Gráfico 1. Índice mensual de actividad económica**

Variación de la serie tendencia ciclo  
(en porcentajes)



Fuente: BCCR.

<sup>2</sup> El análisis está basado en la serie tendencia ciclo, salvo que se indique otro tratamiento estadístico.

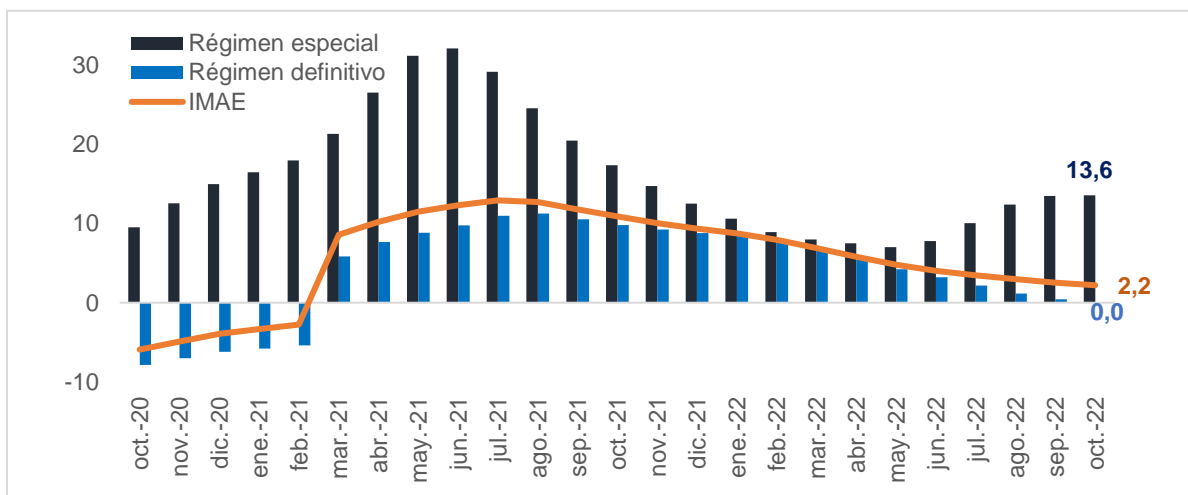
<sup>3</sup> Como resultado de la actualización de las series al incorporar las nuevas observaciones el crecimiento interanual a setiembre se redujo de 3,0 % a 2,5 %.

Así la producción mantiene un incremento medio de 4,9 % en el periodo de enero a octubre del 2022, respecto al mismo periodo del año anterior, y de 5,6 % en los últimos doce meses (Gráfico 1). Este comportamiento indica que si bien, durante el 2022 la economía costarricense ha crecido a un ritmo relativamente alto, éste tiende a perder impulso dada la desaceleración y caída en algunas actividades.

Por su parte en octubre del 2022 la producción de las empresas ubicadas en regímenes especiales<sup>4</sup> aumentó 13,6 % y, por lo tanto crece mucho más que el promedio de las diferentes actividades económicas (2,2 %). Por quinto mes consecutivo la tasa interanual de la producción de los regímenes especiales supera a la del mes previo, lo cual sugiere un cambio en la tendencia a partir de junio del 2022 (Gráfico 2). Son las actividades de manufactura de implementos médicos, servicios profesionales y los desarrollos informáticos, todos destinados principalmente al mercado externo los que más aportan a la tasa interanual de octubre.

### Gráfico 2. Índice mensual de actividad económica

Variación de la serie tendencia ciclo  
(en porcentajes)



Fuente: BCCR.

Por el contrario, la producción del régimen definitivo se estancó, luego de mantener una desaceleración desde abril del 2022 debido principalmente a la evolución de la construcción, la actividad agropecuaria y los servicios de administración pública<sup>5</sup>.

<sup>4</sup> Los regímenes especiales de comercio corresponden a zona franca y perfeccionamiento activo, a los que se les aplica un tratamiento tributario diferenciado.

<sup>5</sup> En la administración pública incide la contención del gasto y el cumplimiento estricto de la regla fiscal por parte de las entidades públicas. Para el mes de octubre 2022 se registra un leve aumento (0,8 %).

El nivel agregado de la producción del régimen definitivo se mantuvo igual al de hace un año, sin embargo, como se detalla en la sección siguiente, se observa un comportamiento heterogéneo por industrias; por ejemplo, la construcción, la actividad agropecuaria y la manufactura registraron descensos.

Por otra parte, con la llegada de la “nueva normalidad” hubo una recuperación en las actividades de agencias de viajes y publicidad, pertenecientes a la categoría de servicios profesionales, y con menor intensidad en las actividades de alojamiento, restaurantes, enseñanza, salud y servicios de transporte.



# 3

## Evolución del IMAE por actividad económica

*En octubre del 2022, el crecimiento económico fue impulsado por la mayor producción canalizada al mercado externo; en particular implementos médicos, servicios empresariales e informáticos. Además, continúa la desaceleración producto de las caídas en las actividades de la construcción y la industria agropecuaria.*

Por actividad económica destaca lo siguiente:



### Actividad agropecuaria

La industria agropecuaria presenta caídas interanuales consecutivas en la producción desde enero del 2022.

Esta actividad ha enfrentado sucesivos choques, algunos de ellos originados en el conflicto bélico en el este de Europa, por ejemplo una menor exportación de algunos productos agrícolas a esos países, el mayor costo de producción dado el incremento en los precios de los fertilizantes y, más recientemente, las condiciones climatológicas adversas.

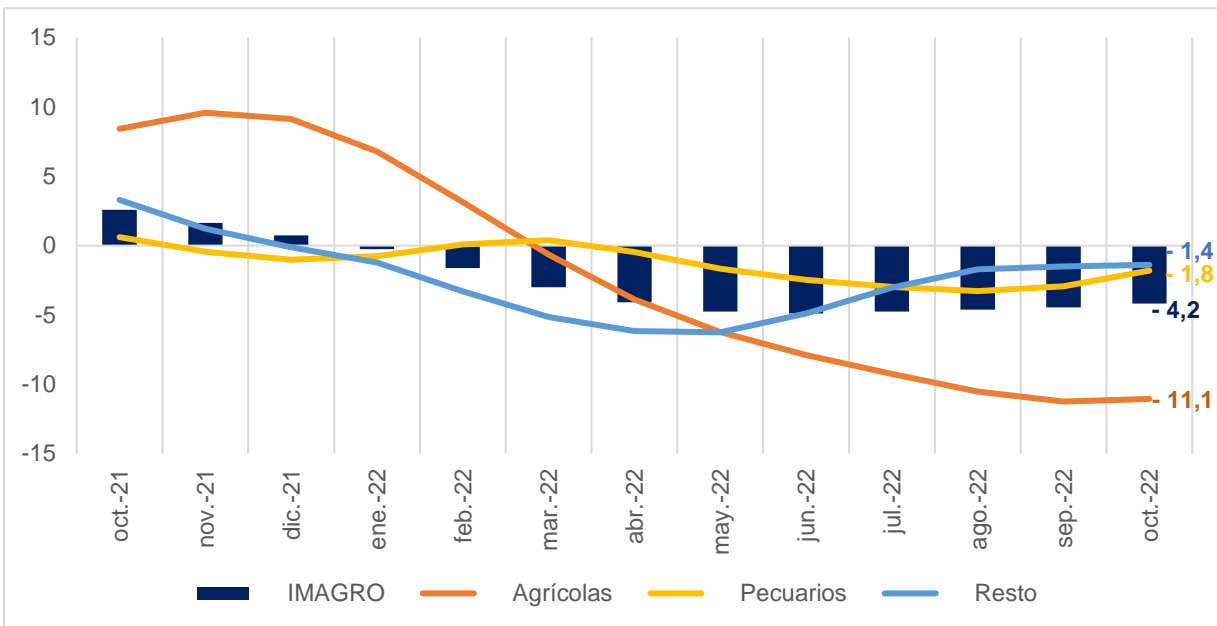
En octubre del 2022 la disminución fue de 4,2 % (Gráfico 3), para una tasa media a octubre de -3,7 %. En la menor producción de octubre influyó la caída de la producción agrícola orientada tanto al mercado local como internacional.

Los factores que incidieron en el desempeño negativo de la industria agropecuaria son:

- i. Las condiciones climáticas inestables propiciaron la enfermedad de la roya en los cafetales y que aunado al aumento en el precio de los fertilizantes incidió negativamente en el rendimiento de la producción.
- ii. Las subidas en los precios de insumos importados como fertilizantes aplicados en las plantaciones de piña y banano conllevaron una caída en la producción de ambos productos.

**Gráfico 3. Índice mensual de actividad agropecuaria (IMAGRO)**

Variación interanual de la serie tendencia ciclo  
(en porcentajes)



Fuente: BCCR.



### Manufactura

En comparación interanual, la manufactura avanzó 5,7 % como resultado del buen desempeño de los regímenes especiales, cuyo aumento (13,5 %) más que compensó la menor producción en las empresas del régimen definitivo (-1,3 %) (Cuadro 1).

En la manufactura de los regímenes especiales destacó el alza en las ventas al exterior de implementos médicos (15,1 %) como válvulas cardíacas y catéteres. Contribuyeron también al crecimiento, en menor medida, las exportaciones de productos farmacéuticos.

La actividad fabril de las empresas del régimen definitivo presenta una caída en la fabricación de sustancias químicas (-6,7 %), influida por la menor producción de fertilizantes ante los encadenamientos productivos con la agricultura. Adicionalmente, la categoría de otras industrias manufactureras registra una tasa de variación negativa (-6,2 %) reflejo de la menor demanda interna dada la evolución de la actividad de la construcción.

Lo anterior, fue compensado levemente por el aumento en productos textiles, prendas de vestir y de cuero (21,1 %) debido a mayor demanda interna, seguido por productos de papel (8,9 %) y el leve incremento de los productos alimenticios (1,2 %).

### Cuadro 1. Índice mensual de actividad manufacturera (IMAM)

*Variación interanual de la serie tendencia ciclo  
(en porcentajes y puntos porcentuales (p.p.))*

Régimen / producto	Octubre 2021	Octubre 2022	Cambio p.p.
<b>Definitivo</b>	<b>6,3</b>	<b>-1,3</b>	<b>-7,6</b>
Productos alimenticios diversos	6,1	1,2	-4,9
Textiles, prendas de vestir e industria del cuero	4,2	21,1	16,9
Papel y productos de papel, imprentas y editoriales	8,7	8,9	0,2
Sustancias químicas y productos químicos del petróleo	14,0	-6,7	-20,7
Fabricación de productos metálicos, maquinaria y equipo	-8,8	0,6	9,4
Otras industrias manufactureras	3,1	-6,2	-9,3
<b>Regímenes Especiales</b>	<b>26,6</b>	<b>13,5</b>	<b>-13,1</b>
Productos alimenticios diversos	21,6	0,7	-20,9
Textiles, prendas de vestir e industria del cuero	18,4	31,2	12,8
Papel y productos de papel, imprentas y editoriales	27,4	-3,8	-31,2
Sustancias químicas y productos químicos del petróleo	21,8	27,9	6,1
Fabricación de productos metálicos, maquinaria y equipo	73,2	12,4	-60,8
Implementos médicos y dentales	23,8	15,1	-8,7
Otras industrias manufactureras	37,0	-12,8	-49,8
<b>Industria manufacturera</b>	<b>12,9</b>	<b>5,7</b>	<b>-7,2</b>

Fuente: BCCR.



### Construcción

La industria de la construcción experimenta una caída interanual de 25,3 % y, es la actividad con mayor contribución a la desaceleración del IMAE. Esta industria enfrenta mayores costos de producción debido a las alzas internacionales en los precios del hierro y acero, en virtud de que Ucrania es uno de los mayores proveedores mundiales.

La contracción en la construcción con destino privado obedece a la menor producción de infraestructura no residencial (principalmente



edificios y naves industriales) y de proyectos habitacionales (viviendas clase baja, media y edificios residenciales).

Por su parte, la construcción con destino público se contrajo como resultado de la menor ejecución de infraestructura vial, obras de generación eléctrica y proyectos de acueductos y alcantarillados, levemente compensado por el aporte de las obras realizadas en la Ruta 32.



### Comercio y reparación de vehículos

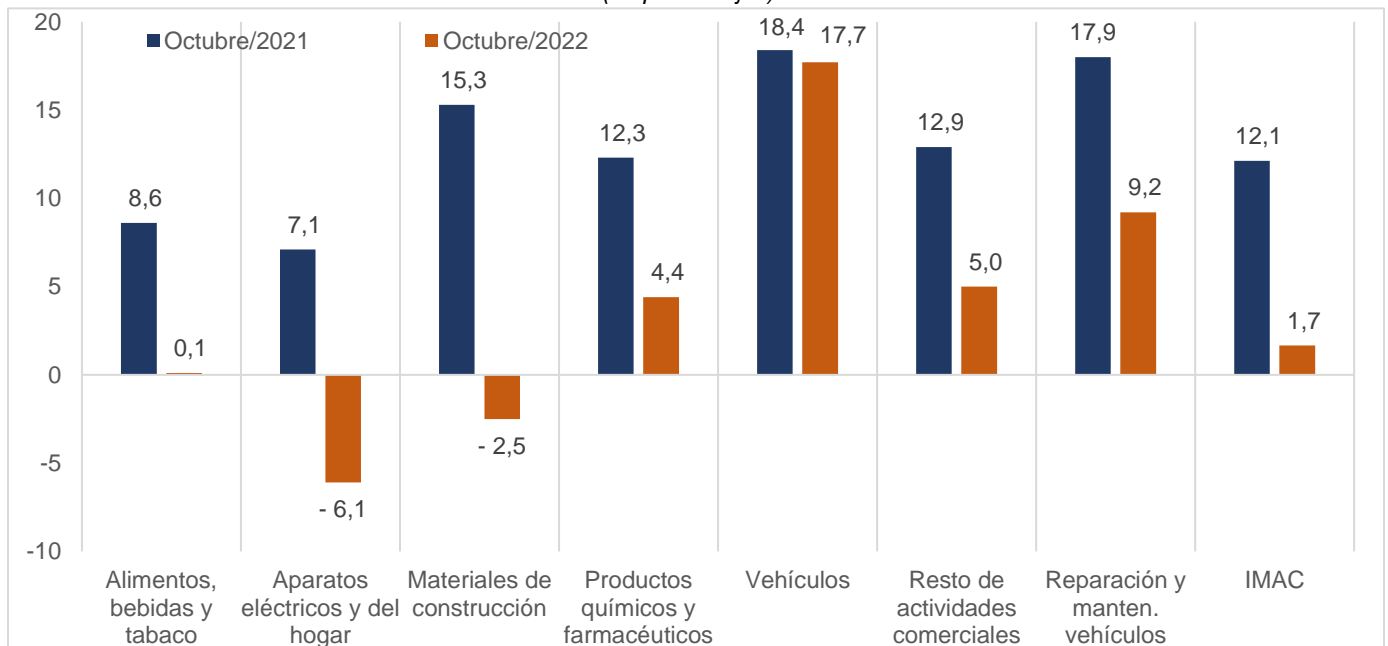
El grupo comercio y reparación de vehículos creció 1,7 % influido por el dinamismo en la demanda por vehículos (Gráfico 4); dada la mayor movilidad de personas. Además, contribuyó la comercialización de productos farmacéuticos (4,4 %).

Por otra parte, se registra una caída en la comercialización de aparatos eléctricos del hogar (-6,1 %) y de materiales de construcción (-2,5 %), esto último explicado por la evolución negativa de la actividad de la construcción. El comercio modera su crecimiento con respecto a lo observado en los meses previos, en línea con el entorno de mayor inflación e incrementos en tasas de interés que desestimulan el consumo.

**Gráfico 4. Índice mensual de la actividad comercial (IMAC)**

Variación interanual de la serie tendencia ciclo

(en porcentajes)



Fuente: BCCR.



## Servicios

En octubre del 2022 el conjunto de las actividades de servicios creció 5,2 % en términos interanuales.

La mayor producción de los servicios tiene fundamento en la categoría de servicios profesionales, con una evolución favorable de 9,6 % como resultado principalmente de las exportaciones desde los regímenes especiales. También, las agencias de viajes y la publicidad del régimen definitivo, aportan al buen desempeño de los servicios profesionales.

Destaca el incremento de 13,5 % en la categoría de desarrollo y consultoría informática, en particular del régimen especial, cuyo crecimiento alcanzó 26,4% por la entrada de nuevas empresas. Seguido, en orden de importancia, por el grupo de hoteles y restaurantes (10,5 %).