
EVOLUCIÓN DEL ÍNDICE MENSUAL DE ACTIVIDAD ECONÓMICA (IMAE), NOVIEMBRE 2019

Nota informativa de la División Económica

13 de enero de 2020

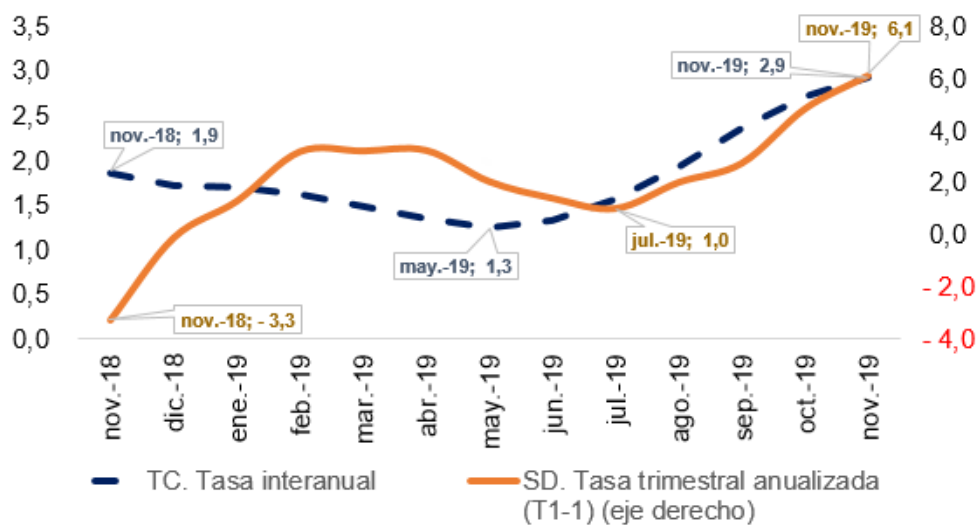
ÍNDICE MENSUAL DE ACTIVIDAD ECONÓMICA ¹

La producción del país, medida con el Índice Mensual de Actividad Económica (IMAE), registró en noviembre un crecimiento interanual de 2,9%, el mayor desde julio de 2018. Así, la producción nacional acumuló seis meses consecutivos de aceleración mensual (crecimiento mayor al del mes previo), a partir de junio de 2019.

La variación trimestral anualizada de la serie desestacionalizada (SD)² se acelera desde agosto de 2019 y alcanzó un crecimiento de 6,1% en noviembre, el mayor desde diciembre de 2017 (Gráfico 1).

Estos resultados confirman un punto de giro en el ciclo de la actividad económica, al pasar de un proceso de desaceleración a uno de aceleración.

Gráfico 1. Índice Mensual de Actividad Económica.
Variación interanual y trimestral anualizada
En porcentajes



Fuente: BCCR

¹ El análisis se realiza sobre la serie tendencia ciclo, excepto indicación en contrario. Los datos básicos utilizados en el cálculo del indicador están sujetos a revisión por parte de las empresas informantes (sustitución de datos preliminares por definitivos). Lo anterior, y la incorporación de una nueva observación, podrían implicar ajustes en las tasas de variación de los meses previos.

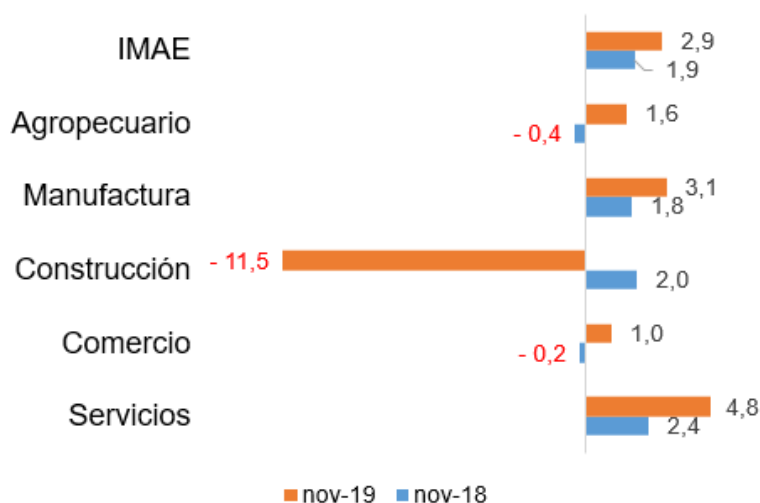
² Este indicador es útil para identificar puntos de inflexión y cuantificar el impulso que lleva la actividad económica, lo que a su vez arroja indicios sobre el dinamismo futuro.

Evolución de la producción según industria

En noviembre de 2019 la mayoría de actividades económicas mostraron variaciones interanuales superiores a las registradas en el mismo mes del año previo. Esto se tradujo en un crecimiento superior en un punto porcentual (p.p.) en el indicador general en relación con el mismo mes del 2018, cuando el crecimiento fue 1,9% (Gráfico 2).

Gráfico 2. Variación interanual de la producción

En porcentajes



Fuente: BCCR

Para el mes en comentario destacó el incremento en los servicios de enseñanza y salud (10,2%). En este resultado influyó, principalmente, el efecto base originado por la huelga de empleados del Ministerio de Educación que se presentó en los últimos cuatro meses del 2018 y que explica en más de un 90% la variación anual de ese segmento de actividad en noviembre del 2019.

Los servicios de comunicación e información continúan teniendo un fuerte crecimiento (7,6%), debido principalmente a la mayor demanda de desarrollos tecnológicos por parte de las empresas y del crecimiento en los servicios de telefonía celular e internet.

Por su parte, en el fuerte crecimiento de los servicios empresariales (4,9%) influyó el buen desempeño de las empresas ubicadas en el régimen de Zona Franca, especialmente por la mayor producción de servicios de consultoría en gestión financiera y las actividades de apoyo a las empresas.

El crecimiento de la manufactura (3,1%), se explica por la mayor producción de las empresas ubicadas en los regímenes especiales, principalmente de implementos médicos (catéteres, equipos de transfusión e implantes mamarios) y productos alimenticios (jugo de piña, conservas de frutas y piña congelada).

Los resultados positivos anteriores fueron atenuados por la caída de la producción de las empresas manufactureras ubicadas en el régimen definitivo (-0,5%)³. No obstante, esta caída es menor a la de meses previos, gracias a la recuperación en las exportaciones al mercado centroamericano⁴ y al crecimiento de algunas actividades vinculadas con la industria agropecuaria (frutas, hortalizas, carne vacuna y café).

La actividad agropecuaria continúa con el desempeño positivo que inició en agosto del 2019, luego de un periodo prolongado de decrecimiento. Esta industria registró un incremento interanual de 1,6%, debido a la mayor producción de piña, banano y flores, que refleja la normalización de las condiciones climatológicas, así como por la mayor producción del café en fruta, como consecuencia de la recuperación de algunos cafetales que se encontraban en periodo de renovación.

Además, destaca que la actividad comercial creció por cuarto mes consecutivo⁵, y registró una variación de 1,0% en noviembre, debido a la mayor comercialización de alimentos, vehículos⁶, productos farmacéuticos y de cuidado personal.

³ Es preciso aclarar que la producción del régimen definitivo para el total de las actividades económicas del país creció 1,8% en el mes en comentario. Sin embargo las empresas manufactureras de este régimen muestran decrecimientos en su producción desde junio de 2018.

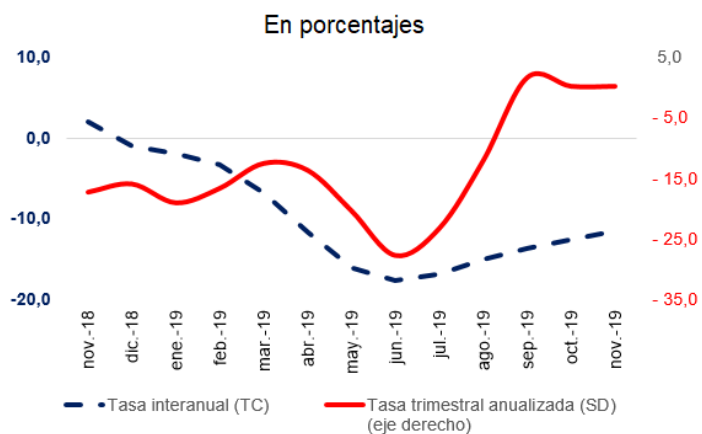
⁴ Las exportaciones manufactureras del régimen definitivo a Centroamérica crecieron un 7,1% en noviembre, para una aceleración de 9,7 p.p. respecto al año previo.

⁵ El Índice de Confianza del Consumidor del cuarto trimestre de 2019, publicado por la Universidad de Costa Rica, mostró un aumento en la confianza de los consumidores. Este cambio podría inducir a una mayor demanda en el consumo de los hogares y motivar una mayor inversión privada para atender el aumento de la demanda.

⁶ Es la primera vez en los últimos 28 meses que la comercialización de vehículos presentó una variación interanual positiva.

Finalmente, la construcción mantiene tasas de crecimiento interanual negativas (decreció 11,5%), por las menores edificaciones con destino público (-23,4%, por reducciones presupuestarias) y privado (-8,7%). No obstante, existen también indicios de recuperación en esta industria a partir de setiembre 2019, según la tasa trimestral anualizada de la serie corregida por estacionalidad (Gráfico 3).

Gráfico 3. Construcción. Variación interanual y trimestral anualizada

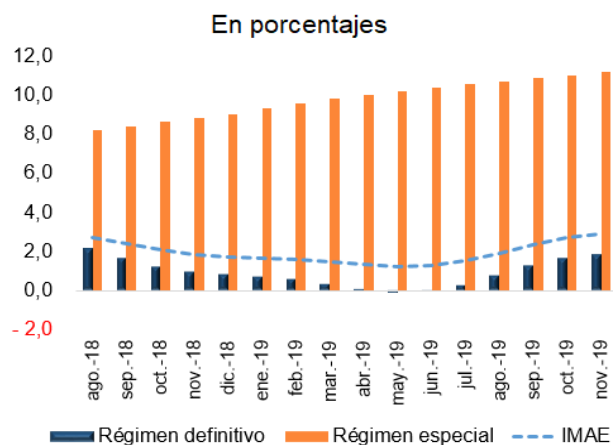


Fuente: BCCR

Regímenes especiales y régimen definitivo

Al desagregar la evolución del IMAE según régimen de producción (Gráfico 4), destaca la evolución de las actividades asociadas al régimen definitivo de producción, cuyo crecimiento interanual fue de 1,8% en noviembre y contrasta con el punto mínimo (-0,1%) observado en mayo de 2019. Esto confirma que el proceso de recuperación de la economía y del IMAE como un todo se asienta en el repunte de las actividades en ese régimen, que representa el 90% de la producción total. En particular, la recuperación está siendo impulsada por el mayor dinamismo en las industrias agropecuaria y de servicios de enseñanza y salud.

Gráfico 4. Variación interanual de la producción según régimen de producción



Fuente: BCCR

Por su parte, la producción de las empresas ubicadas en los regímenes especiales mantuvo las tasas de crecimiento de dos dígitos, que muestra desde febrero del año en curso. Particularmente, en noviembre la producción de esas empresas creció 11,2% en términos interanuales, debido a la manufactura de dispositivos médicos y a los servicios de apoyo a empresas y de informática. Este resultado es destacable, especialmente si se considera que a nivel mundial prevalece una desaceleración en los flujos de comercio.

Hechos relevantes

1. Continúa la recuperación de la producción nacional, con un crecimiento anual de 2,9% en noviembre de 2019. Se confirma que el punto de giro en el ciclo económico inició en junio de 2019.
2. El crecimiento interanual de noviembre es el mayor de los últimos dieciséis meses (desde julio de 2018).
3. La mayoría de actividades económicas presentan variaciones positivas y mayores a las del año previo.
4. La comercialización de vehículos creció en noviembre por primera vez en 28 meses.
5. Los regímenes especiales mantienen tasas de crecimiento de la producción de dos dígitos.
6. La producción del régimen definitivo se viene recuperando sostenidamente, y creció 1,8%.
7. Las exportaciones manufactureras del régimen definitivo a Centroamérica crecieron un 7,1% en noviembre, para una aceleración de 9,7 p.p. respecto al año previo.
8. La industria de la construcción, aunque sigue contrayéndose en términos interanuales, muestra indicios de recuperación según la tasa de variación trimestral de la serie ajustada por estacionalidad.