

**Encuesta de desempeño y perspectiva empresarial
EDPE, marzo 2025**

**División de Análisis de Datos y Estadísticas
Abril 2025**

Encuesta de desempeño y perspectiva empresarial, marzo 2025

La Encuesta de desempeño y perspectiva empresarial (EDPE), dirigida a muestra de empresas del sector privado no financiero establecidas en el país, proporciona información sobre la perspectiva de los agentes económicos con respecto al comportamiento esperado, en el corto plazo (variación interanual al finalizar el 2025), de la producción, el empleo, los precios y los costos.

La EDPE, aplicada en marzo del 2025, recolectó información de 298 empresas dedicadas a las actividades agropecuaria, manufacturera, comercio y servicios. El Banco Central de Costa Rica realiza esta encuesta, semestralmente, desde el año 2009.

Producción y empleo

La variación interanual de la producción estimada por los empresarios es 3,3% al finalizar el 2025 con respecto al cierre del 2024. Las industrias que esperan un mayor crecimiento son las actividades de la salud humana y de asistencia social (8,4%), manufactura (5,9%) y electricidad, agua y servicios de saneamiento (4,8%). La percepción de aumento en la producción es atribuida, principalmente, a aumentos en la demanda nacional y externa, nuevos contratos, estrategias comerciales, variaciones del tipo de cambio, apertura de nuevos negocios, ajuste de tarifas, mejor recurso eólico e incorporación de tecnologías.

Las industrias que estiman disminuciones en su producción son: agricultura, silvicultura y pesca (-2,8%) y otras actividades¹ (-2,0%). Las disminuciones en la producción se atribuyen a reducciones en la demanda nacional, condiciones climáticas, mayor competencia y cancelación de contratos.

Además, el 63,4% de las empresas encuestadas estiman que la producción al cierre del 2025 será mayor respecto a la del 2024.

Cuadro 1. Producción: factores asociados al comportamiento esperado al cierre del 2025 con respecto al cierre del 2024, en %

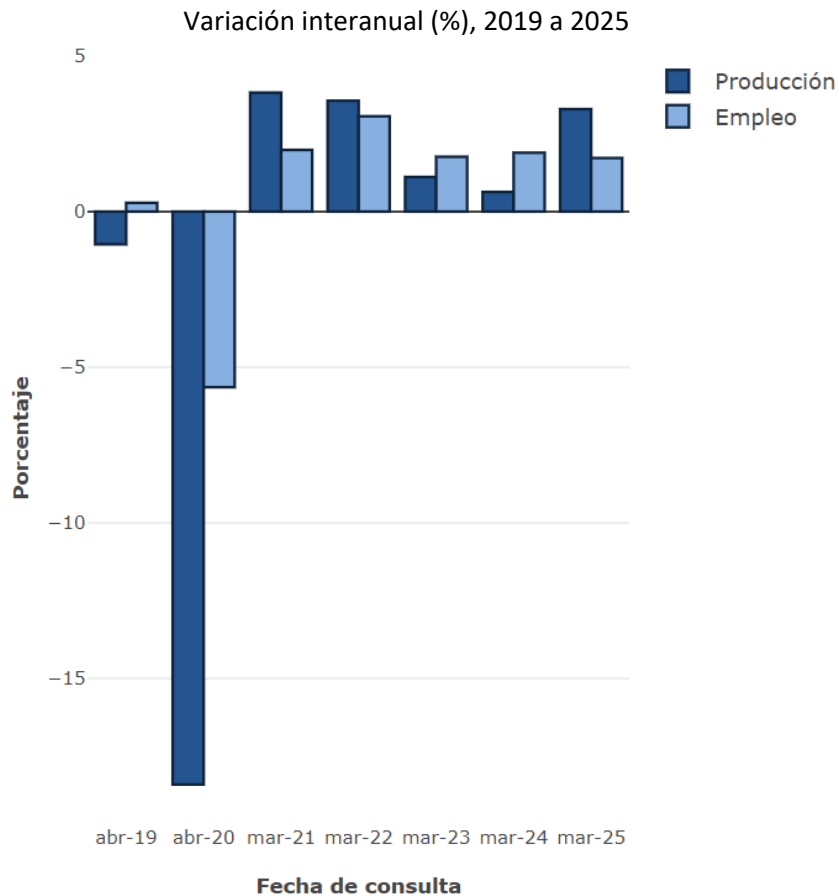
Factor		Producción
Mayor	Total	100,0
	Aumento de la demanda	20,2
	Aumento de la demanda externa	18
	Aumento de la demanda nacional	21
	Mayor cantidad de huéspedes	1,1
	Mayor cantidad de huéspedes no	2,3
	Nuevos contratos	12,7
	Otro	24,7
Menor	Total	100,0
	Reducción en la demanda	13,5
	Reducción en la demanda externa	13,5
	Reducción en la demanda nacional	18,6
	Menor cantidad de huéspedes	1,7
	Cancelación de contratos	12,0
Otro	40,7	

¹Incluye actividades artísticas, de entretenimiento y recreativas y otras actividades de servicio (categoría residual) como actividades de asociaciones, reparación de computadoras, efectos personales y enseres domésticos y diversas actividades de servicios personales no clasificadas en otra parte.

En relación con el empleo, la variación interanual promedio esperada al finalizar el 2025 es 1,7%. Los entrevistados que indicaron los mayores aumentos del empleo, pertenecen a las industrias relacionadas con actividades administrativas y servicios de apoyo (4,2%), información y comunicaciones (3,0%) y manufactura (2,8%). En contraposición, la industria que estima variaciones negativas en el empleo es la de otras actividades² (-0,7%).

El Gráfico 1 muestra la perspectiva de los encuestados sobre el comportamiento interanual esperado en las variables de producción y empleo al finalizar cada año, según algunas aplicaciones de la encuesta que se han realizado desde el 2019 hasta el 2025.

Gráfico 1. Producción y empleo esperados al finalizar cada año, según fecha de consulta



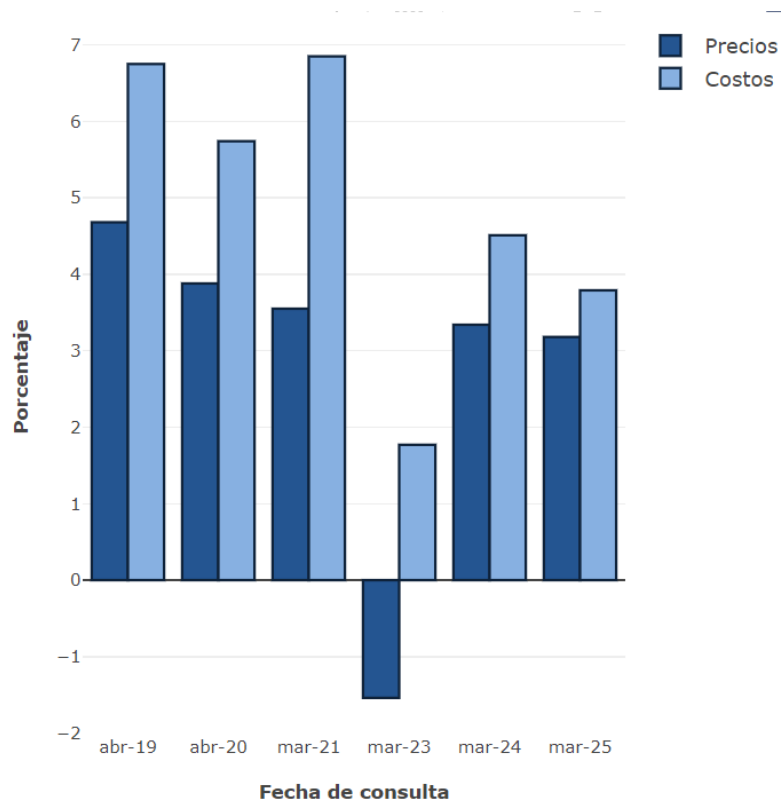
² Ídem a nota 1 de otras actividades.

Precios y costos

Los encuestados perciben un aumento interanual promedio de los precios de un 3,2% al finalizar el 2025. Las empresas que esperan mayores incrementos en los precios son la de otras actividades (4,4%), transporte y almacenamiento (4,3%) y manufactura (3,7%).

Con respecto a los costos, los encuestados estimaron una variación interanual de 3,8% al finalizar el 2025. Las industrias que esperan mayores aumentos de los costos son: actividades inmobiliarias (6,8%), actividades administrativas y servicios de apoyo (5,1%) y manufactura (5,0%).

Gráfico 2. Precios y costos esperados al finalizar cada año, según fecha de consulta
Variación interanual (%), 2019 a 2025



Resumen de variaciones estimadas

En el Cuadro 2 se incluye la variación esperada al finalizar el 2025, por industria, para cada una de las variables analizadas.

Cuadro 2. Producción, empleo, precios y costos, por industria

Variación interanual esperada (%), 2025

Industria	Producción esperada	Precios esperados	Empleo esperado	Costos esperados
Total	3,3	3,2	1,7	3,8
Agricultura, silvicultura y pesca	-2,8	2,9	0,8	4,3
Manufactura	5,9	3,7	2,8	5,0
Electricidad, agua y servicios de saneamiento	4,8	2,5	1,0	4,9
Comercio al por mayor y al por menor, reparación de vehículos	1,1	3,2	0,9	3,2
Transporte y almacenamiento	1,7	4,3	1,0	4,0
Actividades de alojamiento y servicios de comida	2,9	2,4	2,5	2,3
Información y comunicaciones	4,4	3,5	3,0	0,4
Actividades inmobiliarias	4,1	1,5	0,0	6,8
Actividades profesionales, científicas y técnicas	3,7	3,0	2,5	3,8
Actividades administrativas y servicios de apoyo	1,1	2,8	4,2	5,1
Enseñanza	1,4	2,8	0,0	3,9
Actividades de la salud humana y de asistencia social	8,4	3,5	2,4	2,1
Otras actividades	-2,0	4,4	-0,7	4,4

Inventarios

La mayoría de los empresarios que se dedican a las actividades de manufactura perciben que los niveles de inventario de materia prima aumentarán al finalizar el 2025 con respecto al 2024 y que el inventario de producto terminado será igual.

Por su parte, la mayoría de los encuestados que se dedican a la actividad de comercio mencionaron que los niveles de inventario de productos para la venta en el 2025 van a aumentar con respecto al 2024.

Gráfico 3. Nivel de inventarios en manufactura (materia prima y producto terminado) y comercio (producto para venta)
Variación interanual (%), 2025

