

# **Resultados de la “Encuesta de desempeño y perspectiva empresarial” (EDPE) Abril 2011**

**División Económica  
Mayo, 2011**

# Ficha Técnica

- Desde enero de 2009, debido a la desaceleración de la economía que se venía observando, el Banco Central de Costa Rica procura complementar el análisis de coyuntura con información de la EDPE.
- En las primeras aplicaciones del 2009, la encuesta se realizó bimensualmente. Actualmente su periodicidad es semestral, específicamente para la elaboración y revisión del programa macroeconómico.
- Para aquellas empresas de más de 100 empleados se realiza un censo y con el resto se efectúa un muestreo aleatorio estratificado.
- El contenido de la encuesta en algunas ocasiones ha sufrido leves variaciones de acuerdo con la coyuntura económica y requerimientos del BCCR.
- La encuesta de abril de 2011 corresponde a la onceava encuesta realizada desde inicios del 2009.

# Características

3

**Objetivo:** Obtener directamente en la fuente (por industria), la percepción de los empresarios sobre la evolución a corto plazo de la actividad económica.

**Período de consulta:** 8 al 15 de abril 2011(periodicidad semestral).

**Tasa de respuesta:** 74,4% (964 empresas).

**Participación dentro del valor agregado 2009 (a precios constantes):** 77,7%.

**Participación del empleo en el “Directorio de unidades institucionales y establecimientos” 2009 (actualizado):** 48,9%.

# Indicadores y variables consultadas

Indicador	Variables consultadas
1. Precios	<ul style="list-style-type: none"><li>• Variación esperada de los precios que ofrece la empresa en el 2011.</li></ul>
2. Producción	<ul style="list-style-type: none"><li>• Comportamiento observado y esperado del volumen de producción (volumen, valor exportado, ingresos por servicios o metros cuadrados de construcción, dependiendo de la industria).</li><li>• Factores que inciden en la perspectiva 2011.</li></ul>
3. Inventarios	<ul style="list-style-type: none"><li>• Comportamiento observado de los inventarios: materias primas (manufactura) o productos para la venta (comercio).</li></ul>
4. Empleo	<ul style="list-style-type: none"><li>• Evolución esperada del empleo 2011.</li></ul>
5. Costos	<ul style="list-style-type: none"><li>• Evolución esperada de costos 2011.</li></ul>
6. Inversión extranjera directa (IED)	<ul style="list-style-type: none"><li>• Variación esperada de la IED 2011 (Sólo para las empresas de Zonas francas y Perfeccionamiento activo).</li></ul>
7. Indicadores financieros	<ul style="list-style-type: none"><li>• Cartera crediticia, Tasa básica pasiva y empleo (Sólo para Bancos)</li></ul>

En esta oportunidad, se incluyeron preguntas sobre el costo para las empresas de aceptar tarjetas como medio de pago.

## Cuadro 1

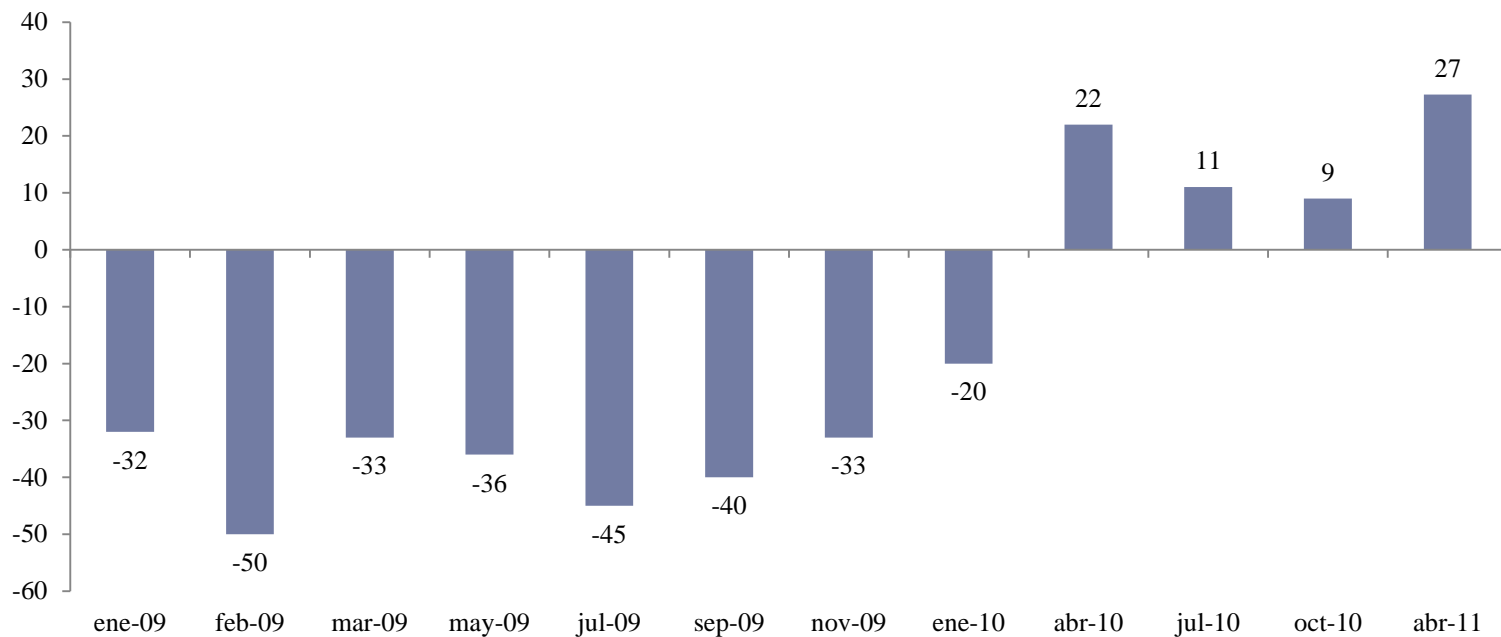
### Tamaño de muestra y tasa de respuesta.

Industria	Grandes		Pequeñas		Total	
	n	Tasa de respuesta	n	Tasa de respuesta	n	Tasa de respuesta
Agricultura, silvicultura y pesca	65	77	39	79	104	78
Explotación de minas y canteras	3	100	-	-	3	100
Resto de Manufactura	153	75	63	67	216	72
Zona franca y perfeccionamiento activo	78	85	47	81	125	83
Comercio	222	75	74	43	296	67
Restaurantes	28	79	15	73	43	77
Hoteles	59	85	13	85	72	85
Construcción	57	86	21	71	78	82
Transporte, almacenaje y comunicaciones	40	68	94	74	134	72
Establecimientos financieros y seguros	14	79	-	-	14	79
Bienes inmuebles	3	0	18	67	21	57
Servicios comunales, sociales y personales	54	78	25	76	79	77
Otros servicios prestados a empresas	87	79	23	57	110	75
<b>Total</b>	<b>863</b>	<b>78</b>	<b>432</b>	<b>68</b>	<b>1295</b>	<b>74,4</b>

Fuente: EDPE - Área de Encuestas Económicas, BCCR

## Gráfico 1

### EDPE. Balance de respuestas de los empresarios sobre la situación actual de la producción. Enero-09 a abril-11



Fuente: EDPE - Área de Encuestas Económicas, BCCR

El balance de respuestas de abril 2011 expresa la diferencia entre el 53% de los empresarios que consideraron que su producción fue mayor durante el período y el 26% que determinó que su producción fue menor.

La comparación de la producción observada de enero a marzo 2011 con respecto al mismo periodo del 2010 destaca por ser donde más empresarios opinaron que el comportamiento de su empresa mejoró desde que inició la encuesta.

**Cuadro 2**  
**Comportamiento observado de la producción acumulada de enero a marzo 2011 con respecto al mismo periodo en el 2010 según industria. Abril 2011**

	Mayor (%)	Igual (%)	Menor (%)	NS/NR (%)	Total (%)	Balance
Agricultura, silvicultura y pesca	37,0	29,7	33,3		100	3,7
Explotación de minas y canteras	33,3		66,7		100	-33,3
Industria Manufacturera	53,8	18,5	26,9	0,8	100	27,4
Comercio	63,8	16,1	19,6	0,5	100	44,2
Restaurantes	45,5	18,1	36,4		100	9,1
Hoteles	54,1	21,3	23,0	1,6	100	31,1
Construcción	48,4	28,2	23,4		100	25,0
Transporte, almacenaje y comunicaciones	48,5	15,4	36,1		100	12,4
Bienes inmuebles	50,0	41,7	8,3		100	41,7
Servicios comunales, sociales y personales	59,0	18,0	19,7	3,3	100	39,3
Otros servicios prestados a empresas	48,8	26,8	24,4		100	24,4
<b>Total</b>	<b>53,1</b>	<b>20,4</b>	<b>25,9</b>	<b>0,6</b>	<b>100</b>	<b>27,4</b>

Fuente: EDPE - Área de Encuestas Económicas, BCCR

### Cuadro 3

## Factores positivos y negativos que explican la producción observada de enero a marzo 2011 con respecto al mismo periodo en el 2010. Abril 2011.

Factores positivos	%	Factores Negativos	%
Recuperación y mejores condiciones del mercado	33%	Consecuencias de la crisis	19%
Situaciones propias de la empresa	20%	Situaciones propias de la empresa	13%
Aumento en la demanda	8%	Condiciones desfavorables del mercado	12%
Aumento en producción o ventas	8%	Disminución en producción o ventas	11%
Aumento en precios de venta	7%	Finalización o falta de proyectos	9%
Aumento en la cartera de clientes y mercados	6%	Disminución de la demanda	7%
Nuevos proyectos	5%	Tipo de cambio	6%
Recuperación de la crisis económica	3%	Condiciones climáticas desfavorables	5%
Condiciones climáticas favorables	2%	Disminución en la cartera de clientes y mercados	4%
Apertura crediticia	2%	Falta de crédito y liquidez	4%
Otros <sup>1/</sup>	6%	Otros <sup>1/</sup>	10%
	<b>100%</b>		<b>100%</b>

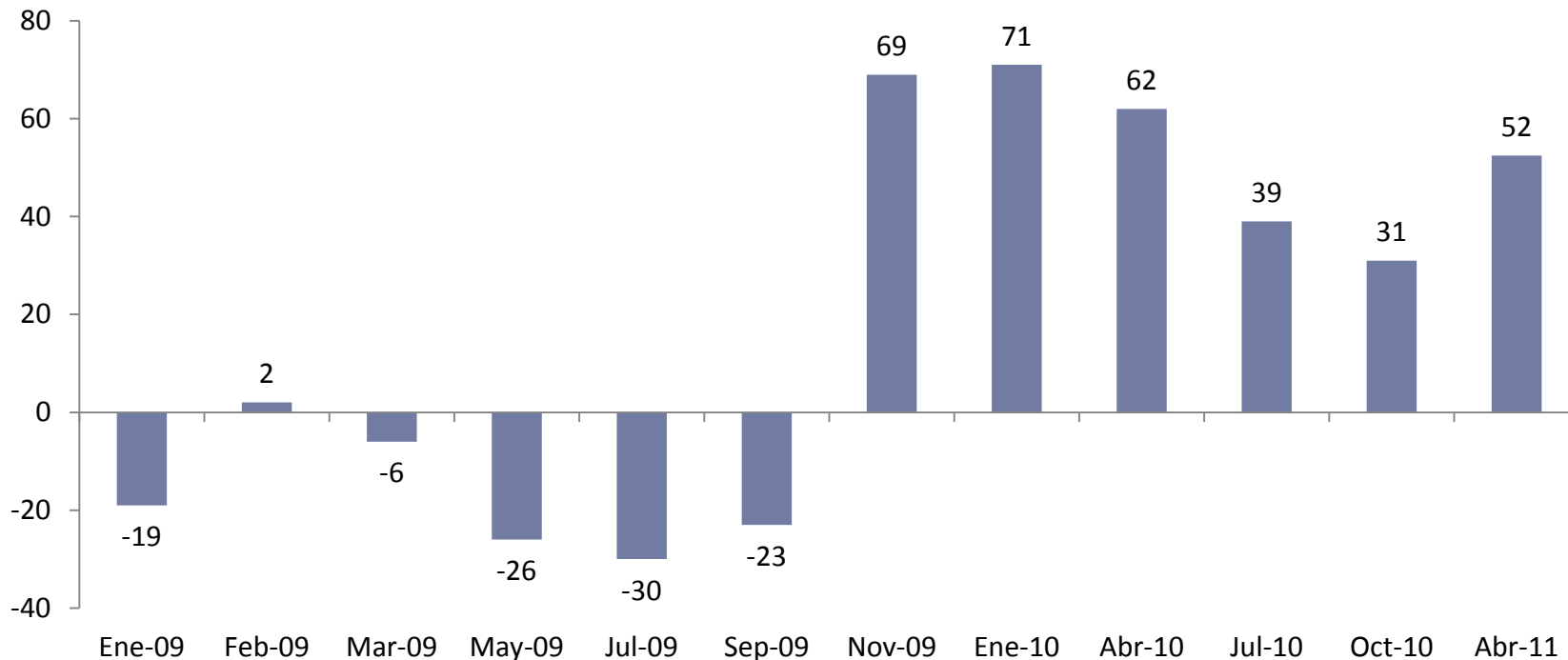
<sup>1/</sup> Otros incluye factores como: efecto de la inflación, gobierno, salarios, importaciones y exportaciones, entre otros.

Fuente: EDPE - Área de Encuestas Económicas, BCCR



## Gráfico 2

### EDPE. Balance de respuestas de los empresarios sobre la expectativa de la producción para el cierre del 2011



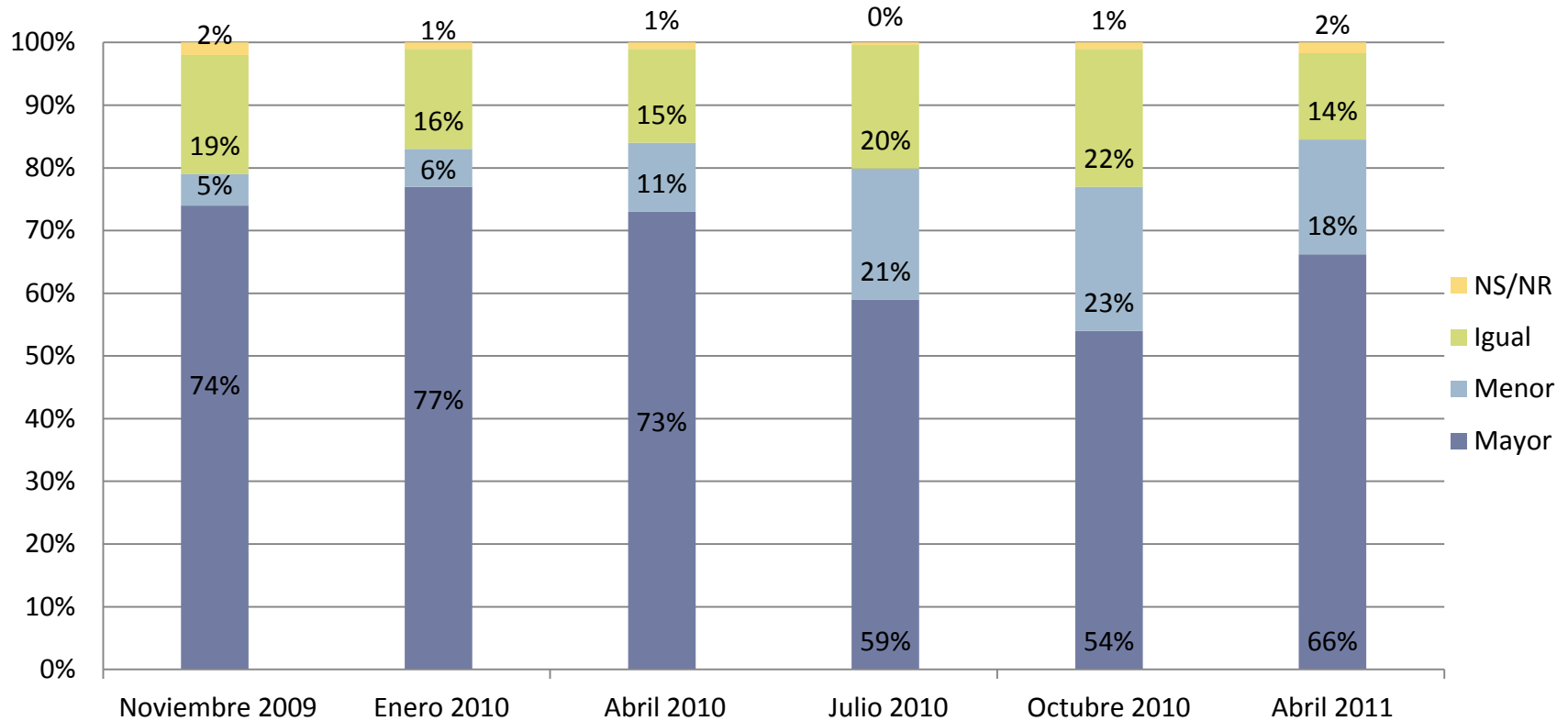
Fuente: EDPE - Área de Encuestas Económicas, BCCR

***Expectativa de producción para el cierre 2011 respecto al 2010.*** El 66% de las empresas consideró que el volumen de producción será mayor y el 14% que será menor.

La encuesta de Abril 2011 refleja un panorama más optimista, retoma un nivel del balance cercano al de hace un año.

### Gráfico 3

## EDPE. Comportamiento de la expectativa de producción para el cierre del año. Noviembre 09-abril 11



Fuente: EDPE - Área de Encuestas Económicas, BCCR

Según la encuesta de abril 2011 los empresarios tienen mejores expectativas para el cierre del año, el porcentaje de las empresas que espera una mayor producción para el 2011 con respecto al año anterior se incrementó en 12 p.p.

**Cuadro 4**  
**Comportamiento esperado de la producción al cierre del año 2011 con respecto al año 2010**  
**según industria. Abril 2011**

	Mayor (%)	Igual (%)	Menor (%)	NS/NR (%)	Total (%)	Balance
Agricultura, silvicultura y pesca	59,2	21,0	19,8		100	39,5
Explotación de minas y canteras	33,3	33,4	33,3		100	0,0
Industria Manufacturera	66,4	18,5	14,3	0,8	100	52,1
Comercio	76,4	10,6	10,0	3,0	100	66,3
Restaurantes	54,5	27,3	15,2	3,0	100	39,3
Hoteles	57,4	24,6	18,0		100	39,4
Construcción	71,9	17,2	10,9		100	64,1
Transporte, almacenaje y comunicaciones	53,6	22,7	19,6	4,1	100	34,0
Bienes inmuebles	58,3	25,0	16,7		100	41,7
Servicios comunales, sociales y personales	78,7	16,4	3,3	1,6	100	75,4
Otros servicios prestados a empresas	61,0	23,2	13,4	2,4	100	47,6
<b>Total</b>	<b>66,0</b>	<b>18,4</b>	<b>13,9</b>	<b>1,7</b>	<b>100</b>	<b>52,5</b>

Fuente: EDPE - Área de Encuestas Económicas, BCCR

**Cuadro 5**  
**Factores positivos y negativos que explican la expectativa de producción al cierre del 2011**  
**Abril 2011.**

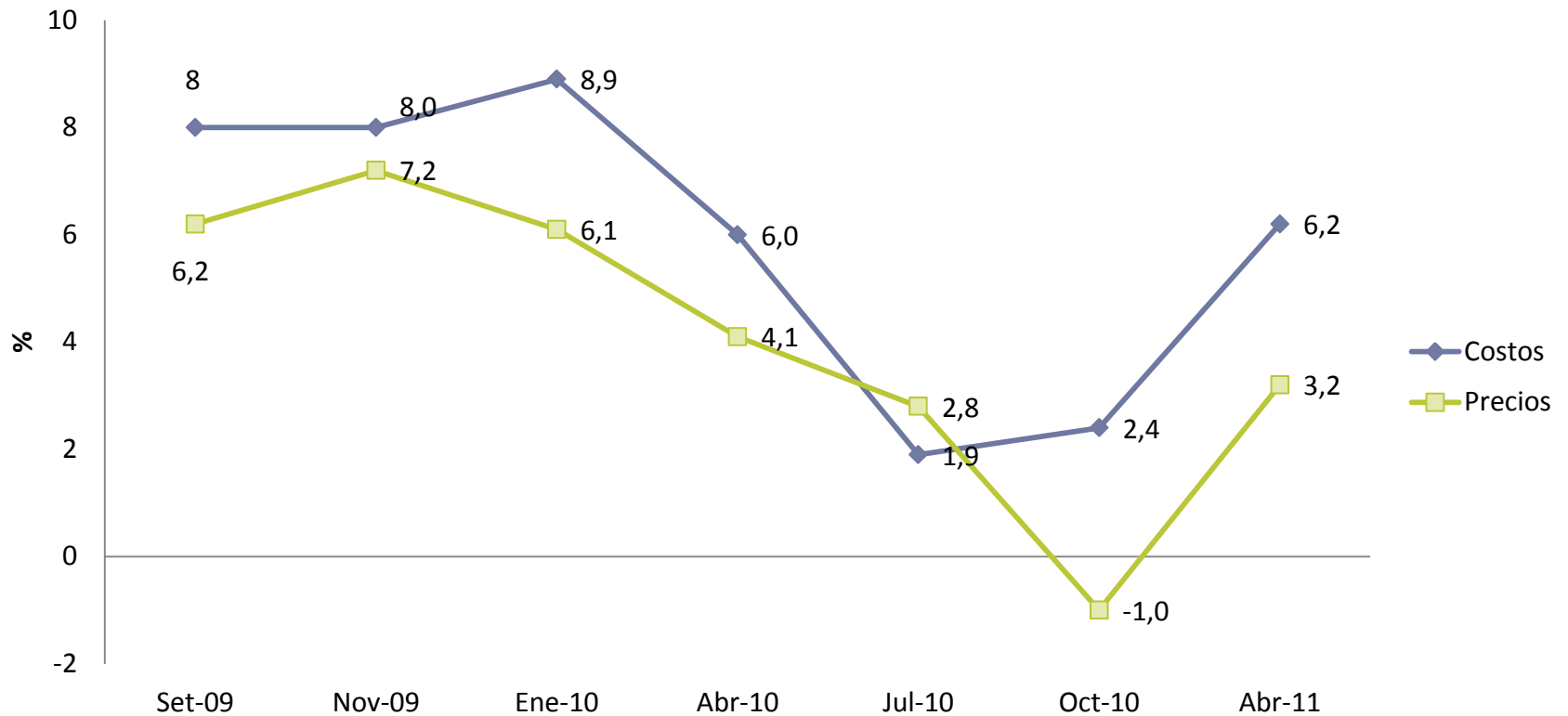
Factores positivos	%	Factores Negativos	%
Condiciones del mercado favorables	28%	Consecuencias de la crisis	19%
Situaciones propias de la empresa	27%	Condiciones del mercado	19%
Aumento en la cartera de clientes y mercados	8%	Situaciones propias de la empresa	15%
Aumento en la demanda	8%	Condiciones climáticas desfavorables	8%
Aumento en producción o ventas	7%	Tipo de cambio	7%
Nuevos proyectos	6%	Disminución de la demanda	7%
Aumento en precios de venta	3%	Disminución en producción o ventas	6%
Más inversión	3%	Finalización o falta de proyectos	5%
Recuperación de la crisis	2%	Aumento en precios de materia prima y ventas	5%
Condiciones climáticas favorables	2%	Exportaciones e importaciones	3%
Otros <sup>1/</sup>	6%	Otros <sup>1/</sup>	6%
	<b>100%</b>		<b>100%</b>

<sup>1/</sup> Otros incluye factores como: efecto de inflación, gobierno, salarios, empleo, entre otros.

Fuente: EDPE - Área de Encuestas Económicas, BCCR

### Gráfico 4

EDPE. Tasa de variación promedio de la expectativa de precios y costos para el cierre del año. Setiembre-09 a abril-11



Fuente: EDPE - Área de Encuestas Económicas, BCCR

La expectativa de costos y precios se eleva en 3.8 p.p. y 4.2 p.p. respectivamente, son tasas similares a las obtenidas hace un año.

**Cuadro 6**  
**Comportamiento esperado del empleo al cierre del año 2011 con respecto al año 2010.**  
**Abril 2011**

	Mayor (%)	Igual (%)	Menor (%)	NS/NR (%)	Total (%)	Balance
Agricultura, silvicultura y pesca	16,0	64,2	19,8		100	-3,8
Explotación de minas y canteras	33,3	66,7			100	33,3
Industria manufacturera	35,8	50,4	12,3	1,5	100	23,5
Comercio	29,1	63,4	7,0	0,5	100	22,1
Restaurantes	30,3	51,5	18,2		100	12,1
Hoteles	14,8	65,5	19,7		100	-4,9
Construcción	57,8	31,3	9,5	1,6	100	48,4
Transporte, almacenaje y comunicaciones	30,9	52,6	16,5		100	14,4
Bienes inmuebles	41,7	41,7	16,6		100	25,0
Servicios comunales, sociales y personales	25,0	61,6	11,7	1,7	100	13,3
Otros servicios prestados a empresas	51,2	37,8	8,5	2,5	100	42,7
<b>Total</b>	<b>32,9</b>	<b>53,8</b>	<b>12,4</b>	<b>0,9</b>	<b>100</b>	<b>20,5</b>

Fuente: EDPE - Área de Encuestas Económicas, BCCR

### Cuadro 7

#### EDPE. Expectativa de la inversión extranjera directa para 2011 respecto al 2010. Abril 2011

Opción	N° Empresas	%
Mayor	29	28%
Igual	29	28%
Menor	7	7%
NS/NR	39	37%
<b>Total</b>	<b>104</b>	<b>100%</b>

Fuente: EDPE - Área de Encuestas Económicas, BCCR

**Cuadro 8**  
**Nivel de inventario actual para las empresas de manufactura. Abril 2011**

<b>INVENTARIOS MANUFACTURA</b>					
<b>CIU 2</b>	<b>Según su nivel de producción actual, el nivel de inventarios de materias primas es:</b>				
	<b>n</b>	<b>El adecuado (%)</b>	<b>Mayor al adecuado (%)</b>	<b>Menor al adecuado (%)</b>	<b>NS/NR (%)</b>
Productos alimenticios, bebidas y tabaco	53	77	9,5	9,5	4
Textiles, prendas de vestir e industria del cuero	7	100	0	0	0
Industria de la madera y productos de la madera, incluidos muebles	6	33	50	0	17
Fabricación de papel y productos de papel, imprentas y editoriales	10	100	0	0	0
Fabricación de sustancias químicas y de productos químicos derivados del petróleo y del carbón, de caucho y plástico	39	82	8	5	5
Fabricación de productos minerales no metálicos, exceptuando los derivados del petróleo y del carbón	9	67	11	22	0
Fabricación de productos metálicos, maquinaria y equipo	26	61,5	27	11,5	0
Otras industrias manufactureras	6	83	0	17	0
<b>Total</b>	<b>156</b>	<b>76</b>	<b>12</b>	<b>9</b>	<b>3</b>

Fuente: EDPE - Área de Encuestas Económicas, BCCR



**Cuadro 9**  
**Nivel de inventario actual para las empresas de comercio. Abril 2011**

INVENTARIOS COMERCIO					
Grupos Comercio	Según su nivel de ventas actual, el nivel de inventarios de productos para la venta es:				
	n	El adecuado (%)	Mayor al adecuado (%)	Menor al adecuado (%)	NS/NR (%)
Alimentos, bebidas y tabaco	44	70	16	9	5
Hilado y Ropa	19	79	21	0	0
Imprentas editoriales	3	33	67	0	0
Químicos	29	66	24	10	0
Construcción	36	47	36	17	0
Productos metálicos excepto maquinaria	1	100	0	0	0
Maquinaria	17	53	41	6	0
Vehículos	27	67	11	22	0
Electrodomésticos	5	60	40	0	0
Material Eléctrico	3	67	0	33	0
Otros	15	60	33	7	0
<b>Total</b>	<b>199</b>	<b>63</b>	<b>25</b>	<b>11</b>	<b>1</b>

Fuente: EDPE - Área de Encuestas Económicas, BCCR

## Resultados para los establecimientos financieros. Abril 2011

18

- **Tamaño de muestra: 14**
- **Tasa de respuesta: 79%**
- **Nivel de la Tasa básica pasiva**
  - A diciembre 2011: 7,8%
- **Tasa de variación promedio de la expectativa de empleo para el cierre del 2011 respecto al 2010: 1,2%**
  - Un 36,3% de los bancos considera que el empleo en el 2011 se va a mantener, mientras un 45,5% indica que el empleo será mayor y el restante 18,2% no sabe o no responde.

**MUCHAS GRACIAS**